

ΑΡΧΑΙΟΛΟΓΙΚΟ ΜΟΥΣΕΙΟ
ΝΑΞΟΥ
NAXOS ARCHAEOLOGICAL
MUSEUM

ΚΥΚΛΑΔΕΣ / CYCLADES



Στο Αρχαιολογικό Μουσείο Νάξου εκτίθενται έργα τέχνης και αντικείμενα καθημερινής χρήσης, που ήρθαν στο φως από τις ανασκαφές που διεξάγονται στο νησί συνεχώς μετά τον Β΄ Παγκόσμιο πόλεμο και χρονολογούνται από τα νεότερα νεολιθικά έως τα παλαιοχριστιανικά χρόνια (5300 π.Χ.-5ος αι. μ.Χ.).

Η Νάξος είναι το μεγαλύτερο νησί των Κυκλάδων, τόπος πλούσιος με κατάλληλους περιβαλλοντικούς παράγοντες για την ανάπτυξη της γεωργίας και της κτηνοτροφίας. Είναι εξάλλου ένα «ευλίμενο» νησί, γεγονός που βοήθησε ιδιαίτερα στην έντονη και συνεχή πολιτιστική παρουσία του στον ελληνικό χώρο από το τέλος της 4ης χιλιετίας π.Χ. έως σήμερα.

Η πρώτη μεγάλη ακμή της Νάξου σημειώνεται κατά την πρωτοκυκλαδική II περίοδο (περ. 2700-2300 π.Χ.), κατά την οποία η Νάξος με τα γύρω μικρά νησιά εξελίσσεται σε ένα από τα σημαντικότερα εμπορικά και πολιτιστικά κέντρα της εποχής. Κατά τις επόμενες περιόδους της χαλκοκρατίας συμβαίνουν διάφορες μεταβολές και αναστατώσεις στον αιγαιακό χώρο, που έχουν ως αποτέλεσμα να αναδειχθούν νέα κέντρα σε άλλα νησιά (Θήρα, Μήλος, Πάρος) και η Νάξος να χάσει την κυριαρχική της θέση στο Αιγαίο.

Οι ανασκαφές των τελευταίων 40 χρόνων έχουν φέρει στο φως πλήθος αρχαιολογικών χώρων (Γρόττα, Απλώματα, Πλίθος στη Χώρα, Μέλανες, Σαγκρί, Ύγρια, Τοικαλαριό στην κεντρική Νάξο, Πάνορμος, Κορφή τ' Αρωνιού στην ανατολική Νάξο) αλλά και πολυάριθμων ευρημάτων, που στεγάζονται στο Μουσείο Νάξου.

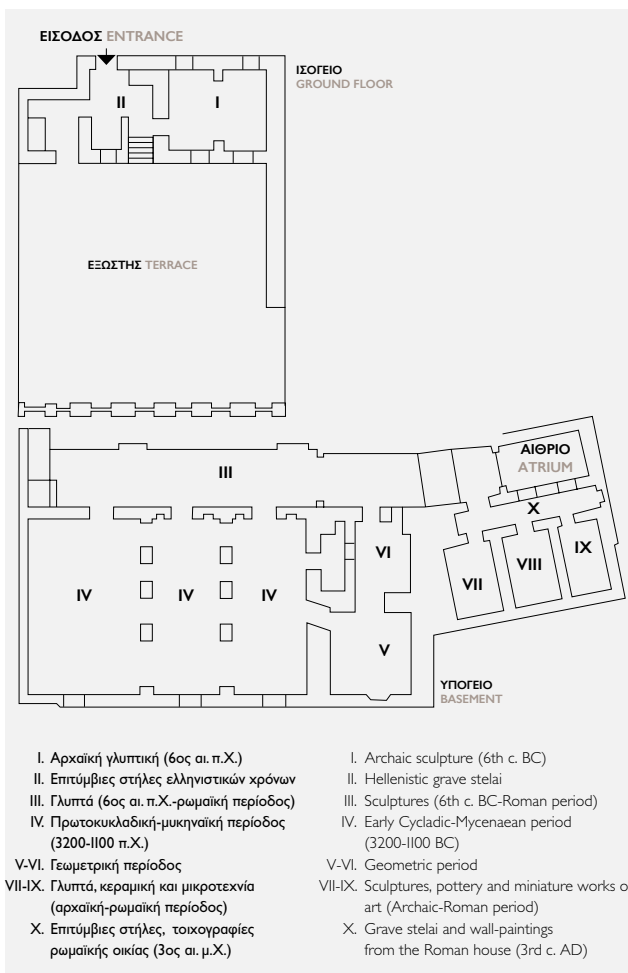
Το κτήριο του Αρχαιολογικού Μουσείου, κηρυγμένο ιστορικό μνημείο, χτίστηκε στην περίοδο από το 1600 ως το 1800 και αποτελεί ένα επιβλητικό δείγμα της αρχιτεκτονικής που αναπτύχθηκε στη Νάξο κατά την ακμή την οποία γνώρισε το νησί στο διάστημα της φραγκοκρατίας. Είναι πενταώροφο και κατασκευάστηκε στη διαδρομή του φραγκικού τείχους, συμπεριλαμβάνοντας δύο από τους πύργους του. Προοριζόταν για τη στέγαση μιας σχολής Ιησουιτών, που ιδρύθηκε τον 17ο αιώνα και κατέληξε στο τέλος του 19ου-αρχές του 20ού αιώνα να στεγάζει τη γνωστή εμπορική σχολή, ανάμεσα στους μαθητές της οποίας συγκαταλέγεται και ο Ν. Καζαντζάκης. Παραχωρήθηκε στην Αρχαιολογική Υπηρεσία και χρησιμοποιείται για τη στέγαση του Μουσείου από το 1973.

Στις αρχαιολογικές συλλογές του Μουσείου Νάξου περιλαμβάνονται σημαντικότερα ευρήματα, ιδιαίτερα της πρωτοκυκλαδικής περιόδου (3200-2300 π.Χ.), αλλά και από τις παλαιότερες φάσεις των ιστορικών χρόνων, πολλά από τα οποία είναι μοναδικά.

Μοναδική είναι, μετά από την αντίστοιχη του Εθνικού Μουσείου, η συλλογή των πρωτοκυκλαδικών μαρμάρινων ειδωλίων, χωρίς να υστερούν και οι πλουσιότετες σε αγγεία συλλογές της μυκηναϊκής (τέλος 2ης χιλιετίας π.Χ.) και της γεωμετρικής εποχής (9ος-8ος αι. π.Χ.).

Οι αρχαϊκοί (7ος-6ος αι. π.Χ.), οι κλασικοί (5ος-4ος αι. π.Χ.) και οι ελληνιστικοί (3ος-1ος αι. π.Χ.) χρόνοι αντιπροσωπεύονται από χαρακτηριστικά δείγματα κεραμικής και πήλινων ειδωλίων. Από τη ρωμαϊκή εποχή (1ος αι. π.Χ.-2ος αι. μ.Χ.), εκτός από τα κεραμικά, υπάρχει και μια μεγάλη, ιδιαίτερα ενδιαφέρουσα συλλογή γυάλινων αγγείων.

Η αρχαϊκή γλυπτική αντιπροσωπεύεται με λίγα σημαντικά γλυπτά.



Naxos Archaeological Museum houses works of art and objects of every day use dating from the Late Neolithic period to Early Christian times (5300 BC-5th c. AD). These finds came to light in the excavations which have been continuing on the island since the Second World War.

Naxos is the largest island of the Cyclades, a rich island with a natural environment suitable for the development of farming and stock-raising. It is also an island with good natural harbours, a circumstance which has contributed much to its strong continuous cultural presence in Greece from the end of the 4th millennium BC to the present day.

Naxos first flourished during the Early Cycladic II period (about 2700-2300 BC), during which, along with the small nearby islets, it evolved into one of the most important commercial and cultural centres of the period. During the later phases of the Bronze Age, there were a variety of changes and upheavals in the Aegean which resulted in new centres rising to prominence on other islands (Thera, Milos, Paros) and Naxos lost its leading position in the Aegean.

Excavations over the last forty years have brought to light a large number of archaeological sites (Grotta, Aplomata, Plithos in Chora, Melanes, Sangri, Yria, Tsikalario in central Naxos, Panormos, Korphi t' Aroniou in east Naxos), and also the many finds that are now housed in the Naxos Museum.

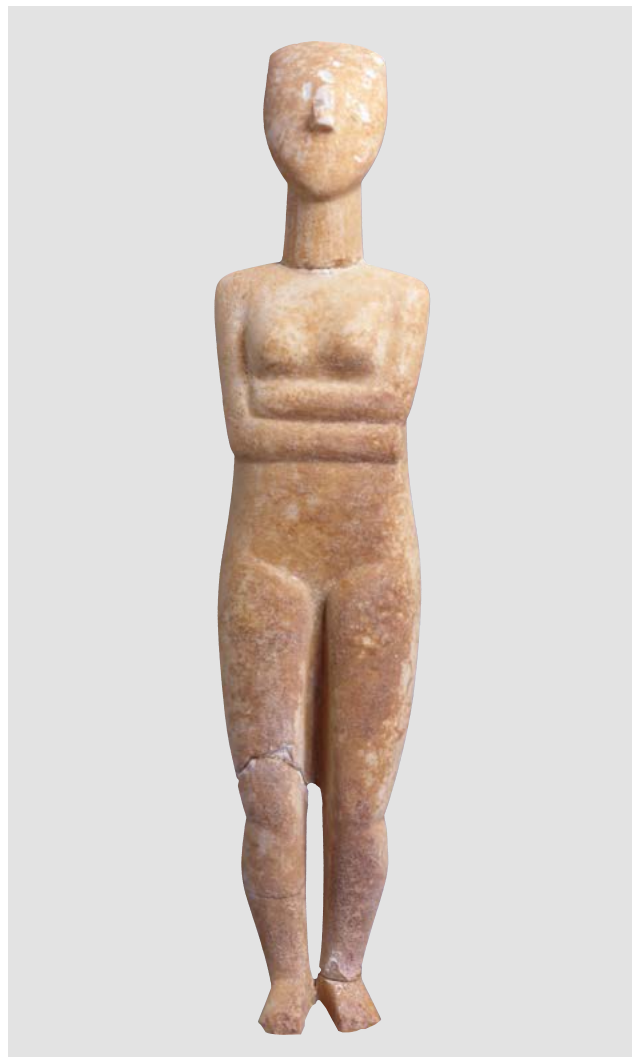
The Archaeological Museum building, which has been declared a historical monument, was built in the period from 1600 to 1800, and is an impressive example of the architecture that developed on Naxos at the time of the island's prosperity during the Frankish period. It is a five-storey structure and was built on the course of the Frankish fortification wall, incorporating two of the towers. It was designed to house a school of Jesuits, founded in the 17th c., and ultimately, in the late 19th-early 20th c., housed the famous commercial school, one of the pupils at which was Nikos Kazantzakis. It was later made over to the Archaeological Service and has been used to house the Museum since 1973.

The archaeological collections of the Naxos Museum include some important finds, especially from the Early Cycladic period (3200-2300 BC), though also from the earlier historical phases; many of these finds are unique.

The collection of Early Cycladic marble figurines is second only to that of the National Archaeological Museum in Athens, and there are also some very fine collections of vases dating from the Mycenaean (late 2nd millennium BC) and Geometric periods (9th-8th c. BC).

The Archaic (7th-6th c. BC), Classical (5th-4th c. BC) and Hellenistic (3rd-1st c. BC) periods are represented by characteristic examples of pottery and terracotta figurines. The Roman period (1st c. BC-2nd c. AD) has yielded not only pottery but also a large, highly interesting collection of glass vases.

Archaic sculpture is represented by a few important works.





ΑΡΧΑΙΟΛΟΓΙΚΟ
ΜΟΥΣΕΙΟ
ΝΑΞΟΥ
NAXOS
ARCHAEOLOGICAL
MUSEUM

ΚΥΚΛΑΔΕΣ / CYCLADES



i T: 22850 22725

ΚΕΙΜΕΝΟ: ΦΩΤΕΙΝΗ ΖΑΦΕΙΡΟΠΟΥΛΟΥ
ΓΕΝΙΚΗ ΕΠΙΜΕΛΕΙΑ: ΤΑΠ, ΔΙΕΥΘΥΝΣΗ
ΔΗΜΟΣΙΕΥΜΑΤΩΝ

TEXT: PHOTEINI ZAFEIROPOULOU
GENERAL SUPERVISION: TAP, PUBLICATIONS
DEPARTMENT



ΜΝΗΜΕΙΑ ΚΑΙ ΜΟΥΣΕΙΑ ΤΗΣ ΕΛΛΑΔΑΣ
MONUMENTS AND MUSEUMS OF GREECE
e-Ticketing system



ΕΛΛΗΝΙΚΗ ΔΗΜΟΚΡΑΤΙΑ
HELLENIC REPUBLIC
Υπουργείο Πολιτισμού και Αθλητισμού
Ministry of Culture and Sports



Ταμείο Αρχαιολογικών Πόρων
Archaeological Resources Fund

www.tap.gr