

ΤΑ ΠΗΛΙΝΑ ΤΕΙΔΩΛΙΑ



ΕΘΝΙΚΟ
ΑΡΧΑΙΟΛΟΓΙΚΟ
ΜΟΥΣΕΙΟ



ΥΠΟΥΡΓΕΙΟ ΠΑΙΔΕΙΑΣ ΚΑΙ ΘΡΗΣΚΕΥΜΑΤΩΝ,
ΠΟΛΙΤΙΣΜΟΥ ΚΑΙ ΑΘΛΗΤΙΣΜΟΥ
ΤΑΜΕΙΟ ΑΡΧΑΙΟΛΟΓΙΚΩΝ ΠΟΡΩΝ ΚΑΙ ΑΠΑΛΛΟΤΡΙΩΣΕΩΝ

ΤΑ ΠΗΛΙΝΑ ΕΙΔΩΛΙΑ



ΕΘΝΙΚΟ
ΑΡΧΑΙΟΛΟΓΙΚΟ
ΜΟΥΣΕΙΟ

ΑΘΗΝΑ 2013

Κείμενα
ΕΥΑΓΓΕΛΟΣ ΒΙΒΛΙΟΔΕΤΗΣ
ΧΡΙΣΤΙΝΑ ΑΒΡΟΝΙΔΑΚΗ

Γενική εποπτεία
ΕΛΕΝΗ ΚΩΤΣΟΥ

Επιμέλεια κειμένου
Σελιδοποίηση
ΚΙΚΗ ΜΠΙΡΤΑΧΑ

Φωτογραφίες
ΑΡΧΕΙΟ ΕΘΝΙΚΟΥ ΑΡΧΑΙΟΛΟΓΙΚΟΥ ΜΟΥΣΕΙΟΥ
(ΕΙΡΗΝΗ ΜΙΑΡΗ)

Αναπαραγωγές - Εκτύπωση

© 2012 ΤΑΜΕΙΟ ΑΡΧΑΙΟΛΟΓΙΚΩΝ ΠΟΡΩΝ ΚΑΙ ΑΠΑΛΛΟΤΡΙΩΣΕΩΝ
ΔΙΕΥΘΥΝΣΗ ΔΗΜΟΣΙΕΥΜΑΤΩΝ
Πανεπιστημίου 57, 105 64 Αθήνα
www.tap.gr

ISBN 978-960-214-





ΕΙΣΑΓΩΓΗ

Στις Αίθουσες 58 και 59 του Α΄ ορόφου του Εθνικού Αρχαιολογικού Μουσείου αποκαλύπτεται ο μικρόκοσμος της κοροπλαστικής τέχνης. Εξακόσια περίπου ειδώλια διαφόρων εργαστηρίων, που χρονολογούνται από τα γεωμετρικά μέχρι και τα ρωμαϊκά χρόνια, εντυπωσιάζουν με τον πλούτο των θεμάτων, την ποικιλία των τύπων και τη ζωντάνια των χρωμάτων τους, φωτίζοντας ταυτόχρονα ποικίλες πτυχές του βίου των αρχαίων.

Τα εκθέματα, φυλαγμένα μέχρι τώρα στα υπόγεια και άγνωστα στην έρευνα, αποτελούν μικρό μόνο δείγμα της πλούσιας συλλογής ειδωλίων του Μουσείου, η οποία σχηματίστηκε στα τέλη του 19ου αιώνα. Πολλά από αυτά έχουν βρεθεί σε τάφους (κυρίως στον αθηναϊκό Κεραμεικό, τη Βάρη, την Τανάγρα, την Ερέτρια, τη Χαλκίδα και την Κόρινθο), άλλα σε σημαντικά ιερά (όπως η Ακρόπολη των Αθηνών, το Καβείριο της Θήβας, το Ηραϊόν του Άργους και της Περαχώρας, το ιερό της Δήμητρας στην Ελευσίνα, το ιερό της Αρτέμιδος στους Λουσούς Αχαΐας, κ.ά.), ενώ ένας μεγάλος αριθμός προέρχεται από αγορές και κυρίως δωρεές (Συλλογή Μισθού, Εμπεδοκλέους, Λάμπρου, Παπαδήμα και Ρουσοπούλου). Η παρουσίασή τους ακολουθεί τη χρονολογική σειρά, εντάσσοντάς τα οργανικά στην ιστορική εξέλιξη, από τους πρωιμότερους σχηματοποιημένους τύπους μέχρι τις ρεαλιστικές, γεμάτες πάθος και ζωντάνια μορφές των υστεροκλασικών, ελληνιστικών και ρωμαϊκών χρόνων. Ένα δεύτερο κριτήριο έκθεσης του

*Ειδώλιο γυναικείας
μορφής.
Από την Τανάγρα.
Βοιωτικού εργαστηρίου.
575-550 π.Χ.
(αρ. ευρ. 4308)*

υλικού είναι τα εργαστήρια παραγωγής, με σημαντικότερα αυτά της Βοιωτίας, της Αττικής, της Κορίνθου και της Μύρινας της Μικράς Ασίας, που χαρακτηρίζονται από πρωτοτυπία στις συνθέσεις, ενώ κοροπλαστικές δημιουργίες μικρότερων τοπικών εργαστηρίων, όπως αυτών της Πελοποννήσου, φανερώνουν ατολμία και συντηρητισμό στην ανανέωση των τύπων. Η τοποθέτηση των έργων, καθορίστηκε, τέλος, από την ερμηνεία του περιεχομένου τους και τα θέματα που ιστορούν.

ΑΙΘΟΥΣΑ 58

Στην πρώτη προθήκη (**Προθήκη 1**) παρουσιάζονται επιλεκτικά οι τεχνικές κατασκευής και διακόσμησης των ειδωλίων με παραδείγματα διαφόρων περιόδων και εργαστηρίων. Στις πρωιμότερες εποχές, έως το 700 π.Χ., τα περισσότερα ειδώλια πλάθονταν με το χέρι. Άλλοτε πάλι ένα βασικό τμήμα τους –συνήθως το σώμα– ήταν κατασκευασμένο στον κεραμικό τροχό και πάνω σε αυτό προσέθεταν κατόπιν τις λεπτομέρειες. Χαρακτηριστικό παράδειγμα της τεχνικής αυτής, που επιβίωσε μέχρι και τον 6ο αι. π.Χ., είναι ένα ειδώλιο γυναικείας μορφής, βοιωτικού εργαστηρίου (αρ. ευρ. 4308).

Η χρήση μήτρας για την κατασκευή ειδωλίων εισήχθη τον 7ο αι. π.Χ. και γενικεύθηκε σε όλα σχεδόν τα κοροπλαστικά εργαστήρια γύρω στο 500 π.Χ. Για



να κατασκευαστεί μια μήτρα ήταν απαραίτητη η κατασκευή ενός προπλάσματος (patrix) από κερι ή ψημένο πηλό, όπως αυτό που εκτίθεται στην προθήκη (αρ. ευρ. 11257). Πολύ συχνά οι μήτρες χρησιμοποιούνταν για μεγάλα χρονικά διαστήματα και ταξίδευαν σε διάφορα εργαστήρια. Δύο βοιωτικά ειδώλια ανδρικής μορφής με πετεινό του 4ου αι. π.Χ. (αρ. ευρ. 4612, 4613) καθώς και δύο ειδώλια Έρωτα από τη Μύρινα του 2ου/1ου αι. π.Χ. (αρ. ευρ. 4951, 4953) αποτελούν διαδοχικές «γενιές» που προήλθαν από την ίδια μήτρα.

Τα ειδώλια, όπως και τα γλυπτά, ήταν ζωγραφισμένα. Τα πρωιμότερα ακολουθούν την τεχνική διακόσμησης των αγγείων της γεωμετρικής και της αρχαϊκής περιόδου με τη χρήση μαύρου ή καστανοκόκκινου γανώματος πάνω στον πηλό πριν από το ψήσιμο. Από τον 7ο αι. π.Χ. και εξής (συστηματικά όμως από τον 5ο αι. π.Χ.) η επιφάνεια καλυπτόταν πριν το ψήσιμο με λευκό επίχρισμα, το οποίο αποτελούσε τη βάση για να τοποθετηθούν μετά το ψήσιμο τα επίθετα χρώματα που προσέδιδαν ζωντάνια και χαρούμενη όψη. Συχνή κατά την ελληνιστική περίοδο ήταν η επιχρύσωση μέρους ή ολόκληρου του ειδωλίου. Έντονα χρώματα και επιχρύσωση διακρίνονται σε μια γυναικεία κεφαλή του 5ου αι. π.Χ. από την Ίο (αρ. ευρ. 5999) και σε κεφαλή Άττι του 4ου/3ου αι. π.Χ. από την Κρήτη (αρ. ευρ. 6062).



*Κεφαλή Άττι.
Από την Κρήτη.
4ος/3ος αι. π.Χ.
(αρ. ευρ. 6062)*

Στην Προθήκη 2 εκτίθεται ομοίωμα υποζυγίου φορτωμένου με έξι αμφορείς από την Εύβοια (αρ. ευρ. 14481), καθώς και ειδώλια του 9ου-7ου αι. π.Χ. από τα εργαστήρια της Αττικής, της Βοιωτίας, της Πελοποννήσου και της Κρήτης. Τα περισσότερα από αυτά είναι πλασμένα με το χέρι, ενώ σε ορισμένες περιπτώσεις οι κεφαλές είναι κατασκευασμένες από μήτρα.

*Κωδωνόσχημο ειδώλιο
γυναικείας μορφής.
Από τη Λοκρίδα.
Βοιωτικού εργαστηρίου.
Μέσα του 7ου αι. π.Χ.
(αρ. ευρ. 5692)*

Οι γνωστότεροι αττικοί τύποι ειδωλίων κατά το διάστημα αυτό είναι τα χειροποίητα άλογα, που άλλοτε χρησιμοποιούνταν ως αυτόνομα ειδώλια και άλλοτε ως κομβία σε καλύμματα πυ-

ξιδων, όπως αυτά που κοσμούν μια πυξίδα από τον αθηναϊκό Κεραμεικό που χρονολογείται γύρω στο 750-725 π.Χ. (αρ. ευρ. 196), καθώς και οι χειροποίητες έθρονες ή όρθιες γυναικείες μορφές, με χαρακτηριστικά παραδείγματα από τη Βάρη και την Ελευσίνα (αρ. ευρ. 25668, 4390). Το τραπεζάκι για

παιχνίδι του 7ου αι. π.Χ. από τη Βάρη (αρ. ευρ. 25665) φέρει στις τέσσερις γωνίες του θρηνηδούς, θέμα επίσης αγαπητό κατά την ίδια περίοδο στο αττικό εργαστήριο.

Την ίδια περίπου εποχή η βοιωτική κοροπλαστική εκπροσωπείται από τα γνωστά κωδωνόσχημα ειδώλια με τα κινητά μέλη. Πρόκειται για έναν τύπο που απαντά για πρώτη φορά στην



Αττική κατά τον 10ο αι. π.Χ., έγινε όμως ιδιαίτερα αγαπητός στη Βοιωτία, όπου τα πρωιμότερα παραδείγματα χρονολογούνται γύρω στο 720-700 π.Χ. Ένα από τα υστερότερα παραδείγματα του είδους αποτελεί ειδώλιο από τη Λοκρίδα που χρονολογείται στα μέσα του 7ου αι. π.Χ. (αρ. ευρ. 5692). Δημοφιλείς επίσης στο βιωτικό εργαστήριο είναι οι όρθιες και οι καθιστές γυναικείες μορφές, με επίπεδα χειροποίητα σώματα και κεφαλές κατασκευασμένες από μήτρα, η παραγωγή των οποίων συνεχίστηκε σε όλο τον 6ο αι. π.Χ., όπως εξάλλου και αυτή των ίππων με ή χωρίς αναβάτες.

Διαφορετικά είναι τα δείγματα της κοροπ्लाστικής δημιουργίας των σύγχρονων πελοποννησιακών εργαστηρίων, όπως της Κορίνθου, της Λακωνίας και του Άργους. Κυρίαρχος είναι ο τύπος του έφιππου πολεμιστή που κρατά ασπίδα αργειακού τύπου, όπως και τα ανάγλυφα πλακίδια από μήτρα που απεικονίζουν μετωπικές μορφές με δαιδαλικές κεφαλές (αρ. ευρ. 4347, 10124, 10125), θέμα προσφιλές και στο κρητικό εργαστήριο (αρ. ευρ. 23642).

Τα ειδώλια που κυριάρχησαν στον 6ο αι. π.Χ. στα εργαστήρια της Αττικής και της Ιωνίας παρουσιάζονται στην Προθήκη 3. Οι δύο τύποι που εμφανίστηκαν στην Αθήνα κατά τα τέλη

*Ειδώλιο καθιστής
γυναικείας μορφής.
Από την Ερέτρια.
Αττικού εργαστηρίου.
510-490 π.Χ.
(αρ. ευρ. 3972)*



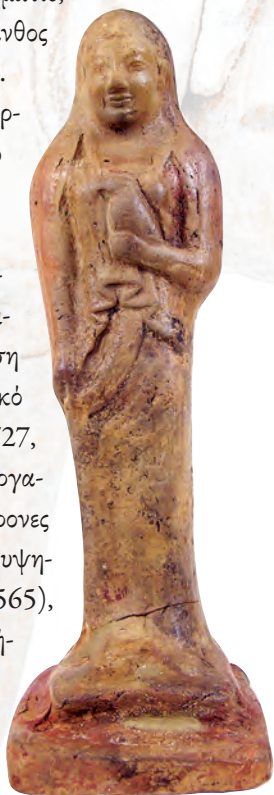


*Ειδώλιο
γυναικείας μορφής.
Άγνωστη προέλευση.
Αττικού εργαστηρίου.
510-490 π.Χ.
(αρ. ευρ. 16284)*

*Ειδώλιο γυναικείας
μορφής με πτηνό.
Από την Ελευσίνα.
Εργαστήριο Ανατολικής
Ελλάδας.
Ύστερος 6ος αι. π.Χ.
(αρ. ευρ. 5965)*

του 6ου αι. π.Χ. και παρέμειναν ιδιαίτερα δημοφιλείς για πάνω από έναν αιώνα, αντιπροσωπεύονται εδώ με αρκετά παραδείγματα. Ο πρώτος, που επιβίωσε μέχρι τα μέσα του 5ου αι. π.Χ., απεικονίζει γυναικεία μορφή (ίσως την ίδια την Αθηνά) που κάθεται σε θρόνο με πτερούγια (συνήθως διακοσμημένα) και πατά σε υποπόδιο, ενώ ακουμπά τα χέρια στα γόνατα. Φορά χιτώνα και ιμάτιο, στεφάνη στο κεφάλι και ενώτια (αρ. ευρ. 3972, 17543, 14673, 17423, 4528). Ο άλλος τύπος, που θεωρείται η πηλινή εκδοχή των μαρμαρίνων αγαλμάτων των αρχαϊκών Κορών, είναι αυτός της όρθιας γυναικείας μορφής που προβάλλει ελαφρά το αριστερό πόδι, φορά στεφάνη, χιτώνα και λοξό ιμάτιο, ενώ με το δεξιό χέρι κρατεί άνθος ή φρούτο (αρ. ευρ. 16284).

Οι όρθιες γυναικείες μορφές με άνθος ή πτηνό στο στήθος κατασκευάστηκαν από τα εργαστήρια της Ανατολικής Ελλάδας ως ειδώλια, αλλά και ως πλαστικά αγγεία με ευρεία διάδοση σε ολόκληρο τον ελληνικό κόσμο (αρ. ευρ. 6012, 12727, 5965). Άλλοι τύποι των εργαστηρίων αυτών είναι οι ένθρονες γυναικείες μορφές με τους υψηλούς πόλους (αρ. ευρ. 23565), τα ζώα, η μορφή της Σειρήνας ως πλαστικό αγγείο (αρ. ευρ. 14850), οι ανακεκλιμένες ανδρικές μορ-





*Ειδώλιο ιππέα.
Άγνωστη προέλευση
(Συλλογή Εμπεδοκλέους).
Βοιωτικού εργαστηρίου.
600-550 π.Χ.
(αρ. ευρ. 23653)*

φές (αρ. ευρ. 23620) καθώς και οι μορφές των νάνων σε μισοκαθιστή συνήθως στάση (αρ. ευρ. 5256).

Η μαζική παραγωγή του βοιωτικού εργαστηρίου ξεκίνησε ουσιαστικά τον 6ο αι. π.Χ. με μεγάλη ποικιλία τύπων, οι περισσότεροι από τους οποίους εκπροσωπούνται στην **Προθήκη 4**. Όρθιες και καθιστές γυναικείες μορφές με επίπεδα χειροποίητα σώματα και κεφάλια από μήτρες (αρ. ευρ. 4010, 4305) καθώς και άλογα με ή χωρίς τους αναβάτες τους (αρ. ευρ. 23653, 4209, 4220, 25444, 4018) αποτελούν χαρακτηριστικούς και κοινούς τύπους του εργαστηρίου. Μια ιδιαίτερη κατηγορία ειδωλίων είναι τα σανιδόσχημα, που ονομάστηκαν από τους χωρικούς της

Βοιωτίας «Παππάδες» λόγω του υψηλού καλύμματος της κεφαλής τους και του μακριού και πλούσια διακοσμημένου ενδύματός τους. Κοινό τους γνώρισμα είναι το επίπεδο σώμα, ο ψηλός λαιμός, η σχηματική απόδοση των βραχιόνων που απολήγουν σε τριγωνικές αποφύσεις και κυρίως το πρόσωπο, άλλοτε πτηνόμορφο (αρ. ευρ. 4277, 4304) και άλλοτε αποδοσμένο φυσιοκρατικά με όλες τις λεπτομέρειες (αρ. ευρ. 4010, 27869, 15455). Συνήθως το σώμα των ειδωλίων αυτών ήταν πλασμένο με το χέρι, ενώ υπάρχουν και περιπτώσεις όπου ήταν τροχήλατο, ενώ το κεφάλι κατασκευαζόταν με μίτρα (αρ. ευρ. 4157).

*Πτηνόμορφο σανιδό-
σχημο ειδώλιο καδιστής
γυναικείας μορφής.
Από την Τανάγρα.
Βοιωτικού εργαστηρίου.
560-550 π.Χ.
(αρ. ευρ. 4304)*



Χαρακτηριστικό όλων των βοιωτικών σανιδόσχημων ειδωλίων είναι το λευκό επίχρισμα, πάνω στο οποίο ζωγραφίζονταν τα κοσμήματα με μελανό, ερυθρό και μετά τα μέσα του βου αι. π.Χ. και με κίτρινο χρώμα. Η παρουσία των ειδωλίων αυτών σε τάφους ως κτερισμάτων οδήγησε στο συσχετισμό τους με τη λατρεία των χθόνιων θεοτήτων Δήμητρας και Κόρης. Η ομοιότητά τους με τα ξόανα και ο υψηλός τους πόλος τα συνδέσει επίσης με τη λατρεία της Ήρας στο βοιωτικό Κιθαιρώνα.

Τα πελοποννησιακά εργαστήρια του βου αι. π.Χ., κυρίως αυτά της Κορίνθου, του Άργους, της Τεγέας και της Λακωνίας, ακολουθώντας την παράδοση του προηγούμενου αιώνα, συνέχισαν την παραγωγή ειδωλίων χωρίς ουσιαστικές αλλαγές στην εξέλιξη των τύπων, όπως φαίνεται και από τα παραδείγματα που εκτίθενται στην **Προθήκη 5**. Οι τεχνικές που χρησιμοποιούνταν για την κατασκευή τους είναι η μήτρα, συνήθως για το κεφάλι, ενώ το υπόλοιπο μέρος τους πλαθόταν με το χέρι. Χαρακτηριστικά των ειδωλίων αυτών είναι τα πτηνόμορφα πρόσωπα, οι οφθαλμοί που αποδίδονται με ανάγλυφα σφαιρίδια πηλού, η βαριά έκφραση και η δυσαρμονία στις αναλογίες. Οι εικονογραφικοί τύποι που κυριαρχούν είναι οι πολεμιστές (αρ.



Σανιδόσχημο ειδώλιο ένδρoνης γυναικείας μορφής με υψηλό κάλυμμα κεφαλής. Άγνωστη προέλευση (Συλλογή Εμπεδοκλέους). Βοιωτικού εργαστηρίου. Ύστερος 6ος αι. π.Χ. (αρ. ευρ. 27869)



Πολεμιστής. Από τη Νέδα (Μπέρεκλα) Ηλείας. Πελοποννησιακού εργαστηρίου. Τέλη βου αι. π.Χ. (αρ. ευρ. 13080)

Τμήμα γυναικείας μορφής με διπλά περιδέραια. Από τον Άγιο Σώστη Τεγέας. Πελοποννησιακού εργαστηρίου. 600-550 π.Χ. (αρ. ευρ. 4334)

Γυναικεία μορφή πάνω σε καμήλα. Από τον Άγ. Σώστη Τεγέας. Πελοποννησιακού εργαστηρίου. Τέλη βου/αρχές 5ου αι. π.Χ. (αρ. ευρ. 4353)

ευρ. 13080), οι ιππείς (αρ. ευρ. 14244), οι όρθιες και οι καθιστές γυναικείες μορφές με πλαστικά επίθετα κοσμήματα, όπως περίτεχνες πόρπες και διπλά περιδέραια (αρ. ευρ. 25991, 25985, 4334, 25971), τα τετράποδα (αρ. ευρ. 10250) καθώς και τα ανάγλυφα πλακίδια από μήτρα που απεικονίζουν μετωπικές μορφές με δαιδαλικές κεφαλές και τα χέρια



κατεβασμένα κατά μήκος των μηρών (αρ. ευρ. 16972). Δεν λείπουν, ωστόσο, και δημιουργίες που παρουσιάζουν ιδιαίτερα χαρακτηριστικά, όπως μια μεγάλη ομάδα ειδωλίων από τον ιερό του Νομίου Πανός στη Νέδα (Μπέρεκλα) Ηλείας που απεικονίζει χωρικούς και βοσκούς με ζώα. Εικονογραφικό ενδιαφέρον παρουσιάζει επίσης ένα ειδώλιο γυναικείας μορφής πάνω σε καμήλα από τον Άγιο Σώστη Τεγέας (αρ. ευρ. 4353), ένα άλλο από την ίδια περιοχή που απεικονίζει τον



Οδυσσέα κάτω από το κριάρι να δραπετεύει από τη σπηλιά του Πολυφήμου (αρ. ευρ. 4352), καθώς και το ειδώλιο Κενταύρου που κρατά παιδί στην αγκαλιά του (αρ. 9764), άγνωστης προέλευσης.

Προς τα τέλη του 6ου και τις αρχές του 5ου αι. π.Χ. οι ιωνικές επιδράσεις ζωογόνησαν την παράδοση των πελοποννησιακών εργαστηρίων με περισσότερο κινημένες μορφές (αρ. ευρ. 22036).

Κατά τον 5ο αι. π.Χ. τα εργαστήρια παραγωγής ειδωλίων δημιούργησαν πρωτότυπες συνθέσεις και νέους τύπους, εξελίσσοντας συχνά σε διάφορες παραλλαγές τους παλαιότερους. Στην **Προθήκη 6** παρουσιάζονται παραδείγματα που φανερώνουν τις νέες αυτές τάσεις στο αττικό, το κορινθιακό και το κρητικό εργαστήριο. Την περίοδο αυτή εμφανίστηκαν δύο νέοι τύποι γυναικείων μορφών στην Αττική. Ο πρώτος, που αναπτύχθηκε στο δεύτερο τέταρτο του 5ου αι. π.Χ., αποτελεί τροποποίηση του προγενέστερου αρχαϊκού. Η μορφή στέκει με το ένα της πόδι ελαφρά προβαλλόμενο και φορά πέπλο ανοικτό στα δεξιά (αρ. ευρ. 17386). Με το δεξί χέρι κρατεί άνθος μπροστά στο στήθος, ενώ με το αριστερό ανασύρει μια πτυχή του ενδύματός της. Ο δεύτερος τύπος αναπτύχθηκε λίγο αργότερα, ίσως γύρω στο 450 π.Χ., και βρίσκεται εντελώς μέσα στο πνεύμα της πρώιμης κλασικής εποχής. Ο πέπλος τώρα είναι κλειστός στο πλάι και τα δύο χέρια είναι κατεβασμένα κατά μήκος των μηρών (αρ. ευρ. 17360). Παράλληλα με αυ-

Ειδώλιο γυναικείας μορφής. Πιθανώς από την Αθήνα. Αττικού εργαστηρίου. Μέσα 5ου αι. π.Χ. (αρ. ευρ. 17386)





*Ειδώλιο
γυναικείας μορφής.
Άγνωστη προέλευση.
Κορινθιακού
εργαστηρίου.
450-425 π.Χ.
(αρ. ευρ. 5707)*

τούς δημιουργήθηκε ο τύπος της καθιστής γυναικείας μορφής με χιτώνα και ιμάτιο, που φέρει το ένα χέρι στο στήθος. Πιο δημοφιλής, όμως, υπήρξε ο τύπος της καθιστής γυναικείας μορφής που φοράει πέπλο και ακουμπάει τα δύο χέρια στα γόνατα (αρ. ευρ. 5807).

Το παραγωγικότερο πέλοποννησιακό εργαστήριο κατά τον 5ο αι. π.Χ. είναι αυτό της Κορίνθου, του οποίου η δραστηριότητα συνεχίστηκε με χειροποίητα ειδώλια ζώνων, Σατύρων και γυναικείων μορφών, αλλά και με ειδώλια από μήτρα. Οι κυριότεροι τύποι που κατασκευάζονταν σε μήτρα είναι οι όρθιες κόρες με χαμηλό πόλο, χιτώνα και ιμάτιο, οι οποίες κρατούν συνήθως άνθος (αρ. ευρ. 5706, 5707, 17444). Οι καθιστές γυναικείες μορφές φορούν επίσης χαμηλούς πόλους και, σε ορισμένες περιπτώσεις, κρατούν πτηνά ή φρούτα (αρ. ευρ. 4091).

Μια ιδιαίτερη κατηγορία που εκπροσωπείται στην ίδια Προθήκη είναι αυτή των ειδωλίων με τα κινητά μέλη, των λεγόμενων «πολύσπαστων» (αρ. ευρ. 4751-4752, 4031-4032, 12988, 21990). Τα ειδώλια αυτά, που στη συντριπτική τους πλειονότητα απεικονίζουν γυναικείες μορφές, επανεμφανίστηκαν (αφού είχε ήδη «σβήσει» κατά το 650 π.Χ. η σειρά των γνωστών βοιωτικών κωδωνόσχημων ειδωλίων με τα κινητά μέλη) γύρω στο 500 π.Χ. στην Κόρινθο, και λίγο αργότερα, στα μέσα περίπου του 5ου αι. π.Χ., στην Αττική. Τα πολύσπαστα έχουν ερμηνευθεί με ποικίλους τρόπους: άλλοτε θεωρούνται παιχνίδια, τα οποία οι κάτοχοί τους αφιέρωναν στα ιερά τις παραμονές του γάμου τους, συμβο-

λίζοντας έτσι το πέρασμα από την αθωότητα της παιδικής ηλικίας στην ενήλικη ζωή. Από την άλλη πλευρά, η ανακάλυψη τέτοιων ειδωλίων μέσα σε τάφους ενηλίκων παραπέμπει σε χθόνια ή αποτροπαϊκή σημασία. Η γυμνότητα, εξάλλου, πολλών από τις κούκλες αυτές οδήγησε κάποιους μελετητές να θεωρήσουν ότι απεικονίζουν εταίρες, ενώ κάποιοι άλλοι, στηριγμένοι στο γεγονός ότι συχνά κρατούν κρόταλα ή τύμπανο, τις ερμήνευσαν ως χορευτρίες.

Ένα μικρό, αλλά αντιπροσωπευτικό δείγμα της παραγωγής του κρητικού εργαστηρίου εκτίθεται επίσης στην Προθήκη 6. Πρόκειται για τρεις κεφαλές ειδωλίων – δύο γυναικείων (αρ. ευρ. 11286, 11287) και ενός ανδρικού (αρ. ευρ. 11283)– καθώς και για μία γυναικεία κεφαλή που προέρχεται από κέρνο (αρ. ευρ. 11282).

Στην Προθήκη 7 παρουσιάζονται πήλινα ειδώλια της θεάς Αρτέμιδος από τις ανασκαφές του Κ. Καραπάνου και της Γαλλικής Αρχαιολογικής Σχολής το 1889 στο «Μικρό ιερό της Αρτέμιδος», ΒΔ της περιοχής «Κανόνι», στην Κέρκυρα. Τα ειδώλια αυτά, που χαρακτηρίζονται από τις μεγάλες τους διαστάσεις, αποτελούν μια ιδιαίτερη κατηγορία που χρονολογείται γύρω στο 480 π.Χ. και είναι πιθανότατα προϊόν τοπικού εργαστηρίου. Στο «Μικρό ιερό της Αρτέμιδος» βρέθηκε μεγάλος αριθμός πήλινων αγαλματιών και πλακιδίων, αναθημάτων προς τιμήν της θεάς. Πολλά από αυτά παριστάνουν την ίδια την Άρτεμη, η οποία συνήθως κρατά τόξο στο αριστερό χέρι και άνθος, πτηνό ή ζώο (συχνά λιοντάρι, χοίρο ή ελάφι) στο δεξί, ενώ σε ένα χαρακτηρι-



Κούκλα με κινητά μέλη (πολύσπαστο). Από την Τανάγρα. Κορινθιακού εργαστηρίου. 425-400 π.Χ. (αρ. ευρ. 4752)



Αγαλμάτιο της Αρτέμιδος πάνω σε άρμα που το σέρνουν πάνθηρες και ελάφια.

Από το «Μικρό ιερό της Αρτέμιδος» στην Κέρκυρα.

Πιθανότατα προϊόν τοπικού εργαστηρίου.

Γύρω στο 480 π.Χ. (αρ. ευρ. Καρ. 1069)

στικό παράδειγμα (αρ. ευρ. Καρ. 1069) παριστάνεται πάνω σε άρμα που το σέρνουν πάνθηρες και ελάφια. Ενδιαφέρον παρουσιάζει ένα ακόμη αγαλμάτιο (αρ. ευρ. Καρ. 1112), όπου μπροστά στη θεά στέκεται ένα κορίτσι με υψωμένα τα χέρια προς αυτήν. Πρόκειται για σκηνή που φανερώνει την ιδιότητα της Αρτέμιδος ως κουροτρόφου, καθώς και το σημαντικό της ρόλο στο κρίσιμο στάδιο της μετάβασης των κοριτσιών από την παιδική ηλικία στην εφηβεία, αλλά και στη διαδρομή τους προς την ενηλικίωση και τη μητρότητα.

Λεπτά πήλινα ανάγλυφα πλακίδια με περιτμητες μορφές και παραστάσεις, τα λεγόμενα «μηλιακά ανάγλυφα», εκτίθενται στην **Προθήκη 8**. Πρόκειται για προϊόντα εργαστηρίων της Μήλου, που χρονολογούνται γύρω στο 465-435 π.Χ. Τα μηλιακά ανάγλυφα κατασκευάζονταν σε επίπεδες αβαθείς μήτρες και στη συνέχεια ο πήλος ανάμεσα και γύρω από τις μορφές αφαιρούνταν, μερικές φορές όμως όχι εντελώς. Η επιφάνειά τους καλυπτόταν με λευκό επίχρισμα, που λειτουργούσε ως υπόστρωμα για να τοποθετηθούν τα χρώματα, τα οποία σε λίγα μόνο παραδείγματα έχουν διατηρηθεί. Οι οπές τους χρησίμευαν για την ανάρτηση ή την προσαρμογή τους σε ξύλινα κιβώτια, σαρκοφάγους και έπιπλα. Στην πλειονότητά τους βρέθηκαν στη Μήλο, κυκλοφόρησαν όμως περιορισμένα και σε άλλες περιοχές του ελληνικού κόσμου (νησιά Αιγαίου, Αττική, Κόρινθος, Τρωάδα, Κάτω Ιταλία και Σικελία). Το θεματολόγιο των μηλιακών αναγλύφων περιλαμβάνει

νει κυρίως μυθολογικές παραστάσεις, αλλά και σκηνές από την καθημερινή ζωή.

Την πρόοδο του βοιωτικού εργαστηρίου στην κοροπλαστική κατά τον 5ο και τον 4ο αι. π.Χ. μπορεί κανείς να παρακολουθήσει στις **Προθήκες 9-10**. Κατά τη διάρκεια των αιώνων αυτών το θεματολόγιο του εργαστηρίου εμπλουτίστηκε με σκηνές της καθημερινής ζωής, αλλά και με πιο σύνθετους τύπους, που προαναγγέλλουν τις εκλεπτυσμένες μορφές της ελληνιστικής περιόδου.

Από το 480/470 π.Χ. και έως τα μέσα του 5ου αι. π.Χ. στα βοιωτικά εργαστήρια, τα κοίλα ειδώλια που κατασκευάζονταν με μήτρα είχαν πια αντικαταστήσει τα χειροποίητα, εκτός από τις περιπτώσεις κάποιων ειδωλίων ζώων και ιππέων. Πρόκειται για τύπους, η μπροστινή πλευρά των οποίων κατασκευάζονταν με μήτρα και η πίσω πλαθόταν με το χέρι. Χαρακτηριστικές είναι οι όρθιες γυναικείες μορφές που φορούν στο κεφάλι υψηλό πόλο, ο οποίος απολήγει συνήθως στο πίσω μέρος σε τρεις προεξοχές (αρ. ευρ. 12707). Στον ύστερο 5ο αι. π.Χ. τα ειδώλια αυτά απέκτησαν μεγαλύτερες διαστάσεις, που επιτεύχθηκαν με τις περίτεχνες κομμώσεις και με τις υψηλές τους βάσεις (αρ. ευρ. 17388). Μία συνήθης παραλλαγή τους, που συνέχισε κυρίως στον 4ο αι. π.Χ., είναι αυτή όπου η γυναικεία μορφή κρατεί περιδέραιο (αρ. ευρ. 3961), και άλλοτε κίστη ή κιβωτίδιο από όπου τραβάται ταινία (αρ. ευρ. 5808, 4501, 3959). Οι μορφές αυτές έχουν ερμηνευθεί ως νύφες ή νυμφοκόμοι που φέρουν γαμήλια δώρα.

Ειδώλιο γυναικείας μορφής που ανασύρει ταινία από κιβωτίδιο. Πιθανόν από τη Χαλκίδα. Βοιωτικού εργαστηρίου. 400-375 π.Χ. (αρ. ευρ. 3959)





Ειδώλιο ανδρικής μορφής
που κρατεί πετεινό.
Από τη Θήβα.
Βοιωτικού εργαστηρίου.
450-400 π.Χ.
(αρ. ευρ. 5612)

Παράλληλα, αγαπητά είναι στην περίοδο αυτή και τα ειδώλια των νέων που κρατούν με το αριστερό τους χέρι πετεινό, και σπανιότερα άλλα ζώα. Ακολουθούν την ίδια τυπολογική εξέλιξη με τα προαναφερθέντα γυναικεία ειδώλια, υιοθετώντας στον 4ο αι. π.Χ. ακόμη και την περιτεχνη κόμμωσή τους (αρ. ευρ. 5612, 5678, 5676, 5674, 4607, 4608).

Κατά τη διάρκεια του 4ου αι. π.Χ. εμφανίστηκαν επίσης και μικρότερα, όχι τόσο εξεζητημένα ειδώλια, που αποτελούν τη μετάβαση προς τις πρώτες Ταναγραίες του τέλους του 4ου αι. π.Χ. (αρ. ευρ. 4588).

Άλλοι χαρακτηριστικοί τύποι του εργαστηρίου είναι οι ημιανακεκλιμένες ανδρικές μορφές (αρ. ευρ. 10149, 10373), όπως επίσης τα γυμνά αγόρια που κάθονται στο έδαφος (αρ. ευρ. 10311) και εκείνα που είναι τυλιγμένα στο ιμάτιό τους και φορούν πιλο στην κεφαλή (αρ. ευρ. 4529).

Στις δύο επόμενες προθήκες (Προθήκες 11-12) παρουσιάζεται μια μεγάλη σειρά ειδωλίων, γνωστών ως «Ταναγραίες» λόγω της εύρεσής τους κατά εκατοντάδες σε τάφους της Τανάγρας της Βοιωτίας κατά τα τέλη του 19ου αιώνα. Εικονίζουν συνήθως «αγαλματικούς τύπους» σε διάφορες στάσεις (αρ. ευρ. 4105, 4586, 4051, 4041), με πλούσια ενδύματα, ποικίλα συνοδευτικά σύμβολα, όπως ριπίδια (αρ. ευρ. 4077, 4697, 4469) και κάτοπτρα (αρ. ευρ. 4716), και συχνά με κομψά σκιάδια στην κεφαλή (αρ. ευρ. 4589, 4700). Η παραγωγή των ειδωλίων αυτών –που φαίνεται ότι ξεκίνησε από την Αττική–



χρονολογείται από τα μέσα του 4ου αι. π.Χ. έως το τέλος της ελληνιστικής περιόδου. Οι «Ταναγραίες» με το λευκό επίχρισμα και τα απαλά χρώματα (αρ. ευρ. 4105, 14977, 4697, 3945), αποτέλεσαν κύριο προϊόν των εργαστηρίων της Βοιωτίας με ευρεία διάδοση στα μεγάλα κέντρα του ελληνιστικού κόσμου.

Ειδώλιο γυναικείας μορφής τυλιγμένης στο μιάτιό της. Άγνωστη προέλευση. Βοιωτικού εργαστηρίου. Γύρω στο 330 π.Χ. (αρ. ευρ. 4105)

Ειδώλιο εφήβου-στρατιώτη. Από την Τανάγρα. Βοιωτικού εργαστηρίου. 330-300 π.Χ. (αρ. ευρ. 4629)

Πολλές από τις Ταναγραίες που βρέθηκαν στην Αλεξάνδρεια, τη Σμύρνη, το βασιλείο της Περγάμου, αλλά και στον Τάραντα και τη Νότια Ρωσία, έχουν κατασκευαστεί από τις ίδιες μήτρες με τα βοιωτικά αντίστοιχα παραδείγματα, αποδεικνύοντας έτσι ότι τα διάφορα τοπικά εργαστήρια αναπαρήγαγαν τα βοιωτικά πρότυπα χρησιμοποιώντας τον πηλό της περιοχής τους.

Εξεχωριστή θέση στην Προθήκη 11 καταλαμβάνει ένα ειδώλιο καθιστής σε βράχο γυναικείας μορφής που κρατεί πτυσσόμενο κάτοπτρο (αρ. ευρ. 4137), δείγμα της εκλέπτυνσης και της πρωτοτυπίας που





*Ειδώλιο Αφροδίτης με
πτυσσόμενο κάτοπτρο.
Από την Ερέτρια.
Βοιωτικού εργαστηρίου.
Πρώιμος 3ος αι. π.Χ.
(αρ. ευρ. 4137)*

*Ειδώλια Ερώτων με
κιθάρα και κιβωτίδιο.
Από την Τανάγρα.
Βοιωτικού εργαστηρίου.
230-200 π.Χ.
(αρ. ευρ. 4037, 4036)*

χαρακτηρίζει την κοροπλαστική τέχνη της ελληνιστικής εποχής.

Εκτός από τις «Ταναγραίες», χαρακτηριστικές είναι την ίδια περίοδο και οι μορφές των αγοριών που κρατούν βαλάντιο (αρ. ευρ. 4657) καθώς και εκείνες των εφήβων που κρατούν κλουβί (αρ. ευρ. 4618) ή φορούν στολή στρατιώτη (αρ. 4629, 4624), υποδηλώνοντας το συσχετισμό τους με τις διαβατήριες τελετές και τη μύηση. Δημοφιλής επίσης είναι και τα ειδώλια των Ερώτων, χαρακτηριστικά παραδείγματα των

οποίων ίπτανται στο κέντρο της Προθήκης 12 (αρ. ευρ. 4036, 4037, 13012).

Η παρουσίαση της εξέλιξης των τύπων των ειδωλίων και των εργαστηρίων παραγωγής τους ολοκληρώνεται στην Προθήκη 13, με αντιπροσωπευτικά δείγματα του ευβοϊκού, του κορινθιακού, του κρητικού και του μικρασιατικού εργαστηρίου, χρονολογούμενα από τον 5ο έως και τον 2ο αι. π.Χ.

Το ευβοϊκό εργαστήριο του 5ου και του 4ου αι. π.Χ. εκπροσωπείται με παραδείγματα από την Ερέτρια και τη Χαλκίδα. Ξεχωρίζει ένα ειδώλιο Εκάτης πάνω σε άρμα που το σέρνουν σκύλοι από την Ερέτρια (αρ. ευρ. 4793), ενώ πρέπει να σημειωθεί η ομοιογένεια που παρουσιάζουν πολλά από τα ειδώλια που βρέθηκαν στη Χαλκίδα με το έντονο λευκό επίχρισμα, πάνω από το οποίο χρησιμοποιείται ροδαλό και γαλάζιο χρώμα (αρ. ευρ. 13612, 13614, 12116).

Η πλούσια παραγωγή του κορινθιακού εργαστηρίου του 5ου αι. π.Χ. συνεχίστηκε και κατά τον 4ο και τον 3ο αι. π.Χ., όπως φαίνεται από τα εκτιθέμενα παραδείγματα. Ο συνηθέστερος τύπος είναι αυτός της «Ταναγραίας» (αρ. ευρ. 4413), ενώ απαντούν επίσης ανακεκλιμένες ανδρικές μορφές, παιδιά πάνω σε άλογα, χορεύτριες (αρ. ευρ. 4417, 4110), ένθρονες γυναικείες μορφές (αρ. ευρ. 5827, 5828), θεότητες, όπως η Αφροδίτη (αρ. ευρ. 4162, 4163), καθώς και μορφές αγοριών και κοριτσιών με άνθη και φρούτα στα χέρια. Η τεχνική





*Χορεύτρια με
καλυμμένο πρόσωπο.
Από τη Χαλκίδα.
Ευβοϊκού εργαστηρίου.
Μέσα του 4ου αι. π.Χ.
(αρ. ευρ. 13614)*

*Ειδώλιο
γυναικείας μορφής.
Από τη Χαλκίδα.
Ευβοϊκού εργαστηρίου.
Τέλη του 4ου αι. π.Χ.
(αρ. ευρ. 13612)*

κατασκευής αυτών των ειδωλίων είναι ποιοτικά όμοια με εκείνη των προηγούμενων αιώνων, με τη διαφορά ότι την περίοδο αυτή χρησιμοποιούνται περισσότερο έντονα χρώματα με κυρίαρχο το γαλάζιο (αρ. ευρ. 4162).

Στην ίδια προθήκη παρουσιάζεται επίσης ένα ειδώλιο ανδρικής μορφής του 4ου αι. π.Χ. από την Κρήτη (αρ. ευρ. 6058) και ένα ειδώλιο μικρού Έρωτα που κοιμάται σε λουλούδι, έργο μικρασιατικού εργαστηρίου του 2ου αι. π.Χ. (αρ. ευρ. 6063).

Τα ειδώλια που εκτίθενται στην τελευταία προθήκη της Αίθουσας (Προθήκη 14) συγκροτούν



*Αφροδίτη με κύκνο.
Άγνωστη προέλευση.
Κορινθιακού
εργαστηρίου.
4ος αι. π.Χ.
(αρ. ευρ. 4162)*



*Έρωτας κοιμάται
σε λουλούδι.
Από την Κρήτη.
Μικρασιατικού
εργαστηρίου.
2ος αι. π.Χ.
(αρ. ευρ. 6063)*



*Γυναικεία μορφή
ταΐζει πτηνά.
Από την Τανάγρα.
Βοιωτικού εργαστηρίου.
Αρχές 5ου αι. π.Χ.
(αρ. ευρ. 4042)*



*Μικρό παιδί.
Άγνωστη προέλευση.
Βοιωτικού εργαστηρίου.
Αρχές 3ου αι. π.Χ.
(αρ. ευρ. 4125)*

*Ειδώλιο παιδαγωγού
με νήπιο. Από την
Κόρινθο. 4ος αι. π.Χ.
(αρ. ευρ. 4419)*

ξεχωριστές θεματικές ενότητες της έκθεσης. Η πρώτη αποτελείται από σειρά ειδωλίων που αποδίδουν με έντονο ρεαλισμό σκηνές από την καθημερινή ζωή, κυρίως αγροτικές και οικιακές εργασίες. Τα ειδώλια της κατηγορίας αυτής, βιωτικά στην πλειονότητά τους και χρονολογούμενα κυρίως στον 5ο αι. π.Χ., είναι χειροποίητα, εξαιρουμένων κάποιων περιπτώσεων όπου το κεφάλι είναι κατασκευασμένο σε μήτρα, και διακοσμούνται με αμαυρό γάνωμα. Πιθανόν τοποθετούνταν στους τάφους για να εξυπηρετήσουν τις ανάγκες των νεκρών στον Κάτω Κόσμο, ενώ άλλα χρησίμευαν ως παιχνίδια.

Η δεύτερη ενότητα αναφέρεται στον κόσμο του παιδιού, ένα θέμα που κατακτά την τέχνη από τον 4ο αι. π.Χ. και εξής, γίνεται δε ιδιαίτερα συχνό κατά την ελληνιστική περίοδο. Εξέχουσα θέση κατέχουν τα ειδώλια των κουροτρόφων (αρ. ευρ. 12404) και των γηραιών μορφών με βρέφη στην αγκαλιά (αρ. ευρ. 3978, 4089, 5713). Μεγάλος αριθμός παραδειγμάτων, εξάλλου, παρουσιάζει παιδιά στο σχολείο, συχνά κρατώντας πινακίδες γραφής (αρ. ευρ. 14867), ενώ τα νήπια εμφανίζονται είτε μόνα (αρ. ευρ. 10150, 5891, 12649) είτε συνοδευόμενα από τους γέροντες παιδαγωγούς τους (αρ. ευρ. 4419). Δημοφιλείς είναι ακόμα οι τύποι των νεαρών κοριτσιών που παίζουν το παιχνίδι των αστραγάλων (αρ. ευρ. 13599) ή του εφεδρισμού





Γυναίκα καθιστή σε βράχο κοιτά δύο βρέφη σε λίκνο. Πιθανόν πρόκειται για την Τυρώ που εγκαταλείπει τα παιδιά της στις όχθες του Ενιπέα.

Από την Τανάγρα. Βοιωτικού εργαστηρίου. 300-250 π.Χ. (αρ. ευρ. 4721)

(αρ. ευρ. 5720). Ιδιαίτερο ενδιαφέρον, τέλος, παρουσιάζει και το ειδώλιο της μυθικής Τυρούς, που, καθισμένη πάνω σε βράχο, κοιτάζει με μελαγχολία τα νεογέννητα βρέφη της, καθώς αναγκάζεται να τα εγκαταλείψει στις όχθες του ποταμού Ενιπέα (αρ. ευρ. 4721).

Η τρίτη ενότητα, που καταλαμβάνει το κέντρο της προθήκης, απαρτίζεται από ειδώλια χορευτριών και μουσικών, αντικατοπτρισμούς της αρχαίας αντίληψης για τη σημασία του ρυθμού

και της αρμονίας σε όλες τις εκφάνσεις του ιδιωτικού και του δημόσιου βίου.

Στις τρεις κεντρικές περιόπτες προθήκες (**Προθήκες 15-17**) της αίθουσας εκτίθενται εξαιρετά έργα κοροπλαστικής τέχνης διαφόρων εργαστηρίων και εποχών.

Στην **Προθήκη 15** δεσπόζουν ειδώλια του βοιωτικού εργαστηρίου, που χρονολογούνται από τον 6ο έως και το τέλος του 3ου αι. π.Χ. Ξεχωριστή θέση καταλαμβάνει ένα ομοίωμα τεθρίππου πολεμικού άρματος των μέσων του 6ου αι. π.Χ. με δύο αναβάτες (αρ. ευρ. 4082), χαρακτηριστικό παράδειγμα της αρχαϊκής πολυχρωμίας, που διακοσμείται

με κίτρινο, ερυθρό και μελανό γάνωμα πάνω στο λευκό επίχρισμα. Από τα ειδώλια του 5ου αι. π.Χ. ξεχωρίζει ένα ειδώλιο νέου με κριάρι (αρ. ευρ. 12640), ενώ από αυτά του 4ου αι. π.Χ. ένας νέος που κρατά χήνα (αρ. ευρ. 12672) και μία γυναικεία μορφή με κιβωτίδιο (αρ. ευρ. 4505), εντυπωσιακά και τα δύο λόγω των έντονων χρωμάτων τους, κίτρινου, γαλάζιου και κόκκινου. Έντονα χρώματα φέρει επίσης ένα ειδώλιο Αφροδίτης Επιτραγίας, σύγχρονο περίπου με τα προηγούμενα (αρ. ευρ. 5659).

Έργα ιδιαίτερης σημασίας είναι και οι προτομές της **Προθήκης 16**. Το πρωιμότερο εκτιθέμενο παράδειγμα (αρ. ευρ. 12725) χρονολογείται στις αρχές του 5ου αι. π.Χ. και είναι προϊόν ιωνικού εργαστηρίου, ενώ τα υπόλοιπα είναι βοιωτικά έργα του 5ου και του 4ου αι. π.Χ. Οι



*Ειδώλιο χορεύτριας.
Από την Τανάγρα.
Βοιωτικού εργαστηρίου.
4ος αι. π.Χ.
(αρ. ευρ. 4578)*

προτομές ήταν ιδιαίτερα δημοφιλείς στη Βοιωτία. Τα πρωιμότερα παραδείγματα ήταν μικρών διαστάσεων και βασίζονταν σε αττικά κυρίως πρότυπα. Προς τα μέσα του 5ου αι. π.Χ. εμφανίστηκε ένας τύπος που αποδίδει γυναικεία μορφή που υψώνει τα χέρια στο στήθος (αρ. ευρ. 4762, 4764), ενώ από τις αρχές του 4ου αι. π.Χ. ξεκίνησαν οι προτομές του Διονύσου (αρ. ευρ. 5675), γενειοφόρου ή αγένειου, που παριστάνεται με διάφορα σύμβολα, όπως αυγό και κάνθαρο. Εξέχουσα θέση ανάμεσα στα υπόλοιπα εκθέματα κατέχει η προτομή της θεάς Αθηνάς (αρ. ευρ. 5786), που χρονολογείται στο πρώτο μισό του 4ου αι. π.Χ. και εντυπωσιάζει, παρά την αποσπασματική της κατάσταση και τα έντονα ίχνη καύσης, με την απόδοση των λεπτομερειών και τη διατήρηση των χρωμάτων.

*Ομοίωμα πολεμικού
άρματος.
Άγνωστη προέλευση.
Βοιωτικού εργαστηρίου.
Γύρω στο 550 π.Χ.
(αρ. ευρ. 4082)*





*Ειδώλιο Αφροδίτης
Επιτραγίας.
Από τη Βοιωτία.
Βοιωτικού εργαστηρίου.
Μέσα 4ου αι. π.Χ.
(αρ. ευρ. 5659)*

Στην Προθήκη 17, την τελευταία κεντρική προθήκη της αίθουσας, παρουσιάζονται ειδώλια διαφορετικών προελεύσεων του 2ου και του 1ου αι. π.Χ., μεγάλων συνήθως διαστάσεων και ιδιαίτερης χρωματικής ποικιλίας, που αντιγράφουν ή μεταπλάθουν τύπους της μεγάλης πλαστικής, χωρίς βέβαια να χάνουν τα ιδιαίτερα χαρακτηριστικά του είδους τους. Εντυπωσιακή ανάμεσά τους η Αφροδίτη που κρατά κάτοπτρο, από την περιοχή του Γέρακα κοντά στη Μονεμβασιά (αρ. ευρ. 13700), δύο ειδώλια από τις Παγές της Μεγαρίδας (αρ. ευρ. 6001, 6002) και ένα σύνολο από την Αίγινα (αρ. ευρ. 5950-5953).



*Προτομή Διονύσου
με κάνδαρο και αυγό.
Από τον Έξαρχο
Λοκρίδος.
Βοιωτικού εργαστηρίου.
Μέσα 4ου αι. π.Χ.
(αρ. ευρ. 5675)*



*Προτομή Αθηνάς.
Άγνωστη προέλευση.
Βοιωτικού εργαστηρίου.
400-350 π.Χ.
(αρ. ευρ. 5786)*

ΑΙΘΟΥΣΑ 59

Ιδιαίτερα σημαντική θέση ανάμεσα στα αρχαία που έχουν κατά καιρούς δωρηθεί στο Εθνικό Αρχαιολογικό Μουσείο κατέχουν τα πήλινα ειδώλια της Συλλογής Ιωάννη Μισθού, που στην πλειονότητά τους προέρχονται από τη Μύρινα. Μέρος της πλούσιας αυτής συλλογής, που δωρήθηκε στο Μουσείο το 1884, παρουσιάζεται στην Αίθουσα 59 ως δείγμα της παραγωγικής δραστηριότητας των κοροπλαστικών εργαστηρίων μιας πόλης, για την ιστορία της οποίας διαθέτουμε λίγα μόνο στοιχεία.

Η Μύρινα (που πήρε το όνομά της από την ομώνυμη Αμαζόνα) ήταν αρχαία πόλη της Αιολίδος στη Μικρά Ασία, ανάμεσα στη Σμύρνη και στην Πέργαμο, στην οποία και προσαρτήθηκε τον 3ο αι. π.Χ. Το 106 μ.Χ. η πόλη καταστράφηκε από σεισμό.

Μικρή ήταν η πολιτική σημασία της Μύρινας κατά την αρχαιότητα. Περιώνυμη έγινε αιώνες αργότερα, όταν ήρθαν στο φως τα κτερίσματα από τη νεκρόπολή της, κυρίως ειδώλια, που χρονολογούνται στην ύστερη ελληνιστική και την πρώιμη ρωμαϊκή εποχή. Η νεκρόπολη της Μύρινας ήταν ήδη γνωστή από το 1870 στους Μικρασιάτες χωρικούς, οι οποίοι συχνά πουλούσαν τα κτερίσματα από τους τάφους της σε ομογενείς ή ξένους. Φαίνεται ότι ο Ιωάννης Μισθός, που καταγόταν από τη Μικρά Ασία, κατείχε κτήματα στην περιοχή ή αγόρασε τα ειδώλια από τους ντόπιους. Η συστηματική ανασκαφή της νεκρόπολης της Μύρινας έγινε από τη Γαλλική



Αρχαιολογική Σχολή της Αθήνας μεταξύ 1880 και 1883.

Τα πρωιμότερα ειδώλια από τη Μύρινα κατασκευάστηκαν γύρω στο 250 π.Χ., συνεχίζοντας την παράδοση της Αθήνας και της Τανάγρας, ίσως από κοροπλάστες της ηπειρωτικής Ελλάδας που ταξίδεψαν ή μετώκησαν ανατολικά. Δεν είναι τυχαίο ότι αρχικά ο δημοφιλέστερος τύπος ειδωλίου στη Μύρινα είναι αυτός της όρθιας ενδεδυμένης γυναίκειας μορφής, της «Ταναγραίας». Όμως τα ωραιότερα και σημαντικότερα ειδώλια είναι αυτά που κατασκευάστηκαν μεταξύ 200 και 150 π.Χ.: την εποχή αυτή, είτε λόγω της άφιξης νέων τεχνιτών από την Αλεξάνδρεια της Αιγύπτου, είτε λόγω της επιρροής της ακμάζουσας Περγαμηνής Σχολής στην πλαστική, δημιουργήθηκαν νέοι τύποι και νεωτεριστική τεχνοτροπία. Ανάμεσα στις νέες παραγωγές είναι οι εξαιρετικής τέχνης ιπτάμενες Νικές και οι Έρωτες. Μετά τα μέσα

Χάρτης των βορειοδυτικών μικρασιατικών ακτών, με σημειωμένες τις σημαντικότερες αρχαιολογικές θέσεις.



Ειδώλιο
γυναικείας μορφής.
Από τη Μύρινα.
200-160 π.Χ.
(αρ. ευρ. 4998)

του 2ου αι. π.Χ., τα ειδώλια της Μύρινας, ίσως λόγω της αυξανόμενης παραγωγής, έχασαν τη φρεσκάδα τους, έγιναν περισσότερο στεγνά, περίτεχνα και «μεταλλικά». Οι όρθιες ενδεδυμένες γυναικείες μορφές παρέμειναν δημοφιλείς, όπως επίσης οι θεοί (ιδιαίτερα η Αφροδίτη), καθώς και οι φτερωτές μορφές. Παράλληλα άρχισαν να εμφανίζονται νέοι τύποι, ανάμεσα στους οποίους εκείνοι που σχετίζονταν με την απεικόνιση της καθημερινής ζωής.

Χαρακτηριστικό των ειδωλίων της Μύρινας από τον ύστερο 2ο αι. π.Χ. και εξής είναι ότι φέρουν, συνήθως εγχάρακτα αλλά και ανάγλυφα, ολόκληρα ονόματα ή μονογράμματα. Πρόκειται για υπογραφές των κοροπλαστών ή, σε αρκετές περιπτώσεις, των ιδιοκτητών των εργαστηρίων όπου αυτά κατασκευάζονταν. Τα περισσότερα από τα ονόματα αυτά είναι ελληνικά, υπάρχουν όμως και περιπτώσεις ρωμαϊκών ονομάτων γραμμένων με το ελληνικό αλφάβητο, που μαρτυρούν την παρουσία Ρωμαίων στη Μύρινα.

Τα ειδώλια της πρώτης προθήκης της αίθουσας (Προθήκη 18) φανερώνουν την ευρηματικότητα των κοροπλαστών της Μύρινας, οι οποίοι άλλοτε χρησιμοποιούσαν γνωστούς παλαιότερους τύπους, ποικίλλοντάς τους με νέες σύνθετες στάσεις που τους χάριζαν κίνηση και ελευθερία, και άλλοτε επινοούσαν νέα θέματα με έντονη τη διά-

θεση αποτύπωσης του στιγμαίου. Οι δροσερές μεμονωμένες γυναικείες μορφές που κάθονται σε βράχο (αρ. ευρ. 4934) ή στηρίζονται σε πεσσό (αρ. ευρ. 4837, 4998), αλλά και τα συμπλέγματα δύο ή περισσότερων μορφών, όπως αυτό της μητέρας με την κόρη (αρ. ευρ. 4987), οι σκηνές συμποσίου (αρ. ευρ. 5012, 4903) και ζευγαριών που περιπτύσσονται υπό το βλέμμα Ερώτων (αρ. ευρ. 4885, 4886) δηλώνουν αυτήν ακριβώς την αντίληψη.

Οι τύποι της Αφροδίτης και άλλων θεών, όπως του Απόλλωνα, στην Προθήκη 19 συγκαταλέγονται στις ωραιότερες και πιο ενδιαφέρουσες δημιουργίες του εργαστηρίου. Έργα γλυπτικής του 5ου και του 4ου αι. π.Χ., με κάποιες μικρές δια-

*Σκηνή συμποσίου.
Από τη Μύρινα.
1ος αι. π.Χ.
(αρ. ευρ. 5012)*



*Ειδώλιο Αφροδίτης
του τύπου Heyl.
Στηρίζεται σε κίονα
και κρατεί θεατρικό
προσωπείο. Επιγραφή
ΙΕΡΩΝΟΣ.
Από τη Μύρινα.
Μέσα 1ου αι. π.Χ.
(αρ. ευρ. 4978)*



φοροποιήσεις ή παραλλαγές, αποτέλεσαν πηγή έμπνευσης για τους τεχνίτες της Μύρινας. Χαρακτηριστικά είναι τα ειδώλια της Αφροδίτης των τύπων Fréjus/Genitrix (αρ. ευρ. 5004) και Heyl (αρ. ευρ. 4978), καθώς και το σύμπλεγμα της Αναδυομένης Αφροδίτης και του Πριάπου (αρ. ευρ. 4878). Εντυπωσιακά παραμένουν εξάλλου και τα συμπλέγματα στα οποία η θεά άλλοτε τιμωρεί με το σανδάλι της το μικρό γιο της Έρωτα (αρ. ευρ. 4907), άλλοτε παίζει μαζί του (αρ. ευρ. 4959) και άλλοτε τον φροντίζει τρυφερά (αρ. ευρ. 4811, 4977).

Τα εργαστήρια της Μύρινας ξεκίνησαν να παράγουν ειδώλια Ερώτων κατά τον 2ο αι. π.Χ. Εκτός από τον τύπο του Έρωτα-παιδιού, δημιουργήματα της πρώιμης ελληνιστικής εποχής, στην Προθήκη 20 εκπροσωπείται ο τύπος του Έρωτα-εφήβου, που είχε ήδη αρχίσει να γίνεται δημοφιλής στην τέχνη μετά τα μέσα του 3ου αι. π.Χ. Οι Έρωτες-παιδιά της προθήκης παρουσιάζονται να παίζουν με λαγουδάκια (αρ. ευρ. 5255) και σκύλους (αρ. ευρ. 4899), να ιππεύουν δελφίνια (αρ. ευρ. 4859) ή άρματα με χήνες (αρ. ευρ. 4930), να κυνηγούν (αρ. ευρ. 4902) ή να παλεύουν (αρ. ευρ. 4927), ενώ οι Έρωτες-έφηβοι ίπτανται κρατώντας διάφορα αντικείμενα, όπως δάδα (αρ. ευρ. 4950) ή φιάλη (αρ. ευρ. 5122, 5123). Χαρακτηριστικό του τελευταίου αυτού τύπου είναι η πλαστικότητα του σώματος και οι τονισμένες καμπυλότητες του στήθους και των μηρών, που προσδίδουν θηλυκότητα και χάρη στις κινήσεις (αρ. ευρ. 5081).



*Ειδώλιο Αφροδίτης
και Έρωτα.
Από τη Μύρινα.
Τέλη 2ου/αρχές
1ου αι. π.Χ.
(αρ. ευρ. 4977)*

*Σύμπλεγμα του
νεαρού Έρωτα και
της Ψυχής, στον ώμο
της οποίας κάθεται
μικρός Έρωτας.
Από τη Μύρινα.
2ος αι. π.Χ.
(αρ. ευρ. 5081)*



*Μικρός Έρωτας
πάνω σε άρμα που
σέρνουν δύο χήνες.
Από τη Μύρινα.
2ος/1ος αι. π.Χ.
(αρ. ευρ. 4930)*



Στην Προθήκη 21

ίπτανται οι Νικές της Μύρινας, η παραγωγή των οποίων ξεκίνησε λίγο μετά το 200 π.Χ. Πρόκειται για φτερωτές πεπλοφόρους μορφές με προβαλλόμενο το ένα πόδι (αρ. ευρ. 5084), οι οποίες κρατούν συχνά μάσκα, κοχύλι (αρ. ευρ. 4836, 5101), θυμιατήριο (αρ. ευρ. 5086) ή βιβλίον (αρ. ευρ. 5098). Χαρακτηριστική είναι η απόδοση των ενδυμάτων τους με τις πλούσιες πτυχώσεις που τονίζουν την πλαστικότητα του κορμιού και δίνουν έντονα την εντύπωση της φωτοσκίασης.

Τα ειδώλια των ανδρικών μορφών της Προθήκης 22 εντυπωσιάζουν με τις ζωηρές και κινημένες τους στάσεις. Παρόλο που πατούν στα ακροδάχτυλα, όπως οι Έρωτες, δεν φέρουν φτερά ούτε σχισμές για την προσαρμογή τους, στοιχείο που συνηγορεί μάλλον στην ταύτισή τους με χορευτές και μουσικούς. Δύο, εξάλλου, κρατούν πλήκτρο (αρ. ευρ. 5104, 5113), ενώ σε παρόμοια κίνηση με αυτούς βρίσκονται τα ειδώλια του θεού Άττι (αρ. ευρ. 5106) και ενός νεαρού Σατύρου που εκτίθενται στην ίδια προθήκη.



*Ειδώλιο Νίκης.
Από τη Μύρινα.
2ος αι. π.Χ.
(αρ. ευρ. 5084)*



*Ειδώλιο Νίκης
που κρατεί κοχύλι.
Από τη Μύρινα.
150-130 π.Χ.
(αρ. ευρ. 5101)*

*Σύμπλεγμα
γυναικείας μορφής και
Νίκης που παίζουν
το παιχνίδι του
εφεδρισμού.
Από τη Μύρινα.
2ος αι. π.Χ.
(αρ. ευρ. 5083)*

Στις κεντρικές προθήκες της Αίθουσας (Προθήκες 25-26) παρουσιάζονται δύο αριστουργήματα από τη Μύρινα, οι μεγάλες διαστάσεις των οποίων θυμίζουν περισσότερο έργα γλυπτικής παρά κοροπλαστικής. Το πρώτο είναι ένα σύμπλεγμα εφεδρισμού του 2ου αι. π.Χ. (αρ. ευρ. 5083), στο οποίο όμως η ηττημένη στο παιχνίδι αντί να μεταφέρει στην πλάτη της τη νικήτρια παίκτρια, κουβαλάει την ίδια τη μορφή της Νίκης. Το δεύτερο είναι το αγαλμάτιο του δέσμιου Έρωτα με τα δεμένα πίσω χέρια και το χαμηλω-





*Ειδώλιο
δέσμιου Έρωτα.
Από τη Μύρινα.
Τέλη 2ου/αρχές
1ου αι. π.Χ.
(αρ. ευρ. 5080)*

μένο σγουρόμαλλο κεφάλι (αρ. ευρ. 5080), που χρονολογείται στα τέλη του 2ου/αρχές του 1ου αι. π.Χ. Πρόκειται για ένα θέμα που εμφανίζεται στην τέχνη κατά τον 4ο αι. π.Χ., άγνωστο στο μύθο και στην αγγειογραφία, αλλά σύνηθες στη μικροτεχνία των ελληνιστικών χρόνων.



Ηθοποιός της Μέσης Κωμωδίας υποδύεται τον Παράσιτο. Από τη Θήβα (Συλλογή Ρουσοπούλου). 400-375 π.Χ. (αρ. ευρ. 13003)

Ηθοποιός της Νέας Κωμωδίας με σείστρο υποδύεται τον Πορνοβοσκό. Από τη Μύρινα. 150-50 π.Χ. (αρ. ευρ. 5056)

Ειδώλιο ηθοποιού της Νέας Κωμωδίας που υποδύεται δούλο-μάγαιρα (τον Μάισωνα Θεράποντα). Από τη Μύρινα. 150-50 π.Χ. (αρ. ευρ. 5058)

Δύο προθήκες στην Αίθουσα 59 (Προθήκες 23-24) είναι αφιερωμένες στο θέατρο. Πήλινα ειδώλια χαρακτηριστικών τύπων της Παλαιάς, της Μέσης και της Νέας Κωμωδίας καθώς και προσωπεία ως βασικά στοιχεία της θεατρικής αμφίεσης κυριαρχούν στην Προθήκη 23.

Παπποσίληνοι (αρ. ευρ. 4682, 5735), ηθοποιοί που υποδύονται γέρους (αρ. ευρ. 12407) και νέους (αρ. ευρ. 4440), η πονηρή και αρπακτική εταιρά (αρ. ευρ. 13015, 13016, 5888), ο Παράσιτος (αρ. ευρ. 13003) και ο σκλάβος (αρ. ευρ. 4040) είναι κάποιοι μόνο από τους ποικίλους θεατρικούς τύπους που δημιούργησαν οι ποιητές της Παλαιάς



*Ηθοποιός της
Νέας Κωμωδίας που
παίζει κύμβαλα
υποδέεται νέο
(ίσως τον Κόλακα).
Από τη Μύρινα.
2ος αι. π.Χ.
(αρ. ευρ. 5060)*





και κυρίως της Μέσης Κωμωδίας (έως το 320 π.Χ.) και τους οποίους είχε ήδη προδιαγράψει κατά κάποιο τρόπο ο Αριστοφάνης. Λίγο αργότερα η Νέα Κωμωδία εξατομίκευσε τους χαρακτήρες αυτούς με γελοιογραφική και σατιρική διάθεση, όπως βλέπουμε π.χ. στο ειδώλιο του Ηγεμόνα Θεράποντα (κορυφαίου δούλου) από την Ερέτρια (αρ. ευρ. 4794), καθώς και στα κωμικά προσωπεία του άπαλου (λεπτεπίλεπτο νέου) (αρ. ευρ. 13624) και του ούλου (σγουρομάλλη νέου) (αρ. ευρ. 13627) από τη Χαλκίδα.

Χαρακτηριστικά παραδείγματα της τελικής αυτής φάσης του αρχαίου ελληνικού θεάτρου, ειδώλια ηθοποιών και θεατρικά προσωπεία του 2ου και του 1ου αι. π.Χ. από τη Μύρινα, εκτίθενται στην Προθήκη 24. Πλάι σ' αυτά στέκουν γελοιογραφικές μορφές (καρικατούρες) και γκροτέσκοι, που κατασκευάζονταν σε αφθονία στη Μύρινα, όπως και σε πολλές άλλες περιοχές της Μικράς Ασίας και την Αλεξάνδρεια από τον 1ο αι. π.Χ. έως και τον 1ο αι. μ.Χ. Οι γελοιογραφικοί αυτοί τύποι, μορφές με τερατώδη πρόσωπα

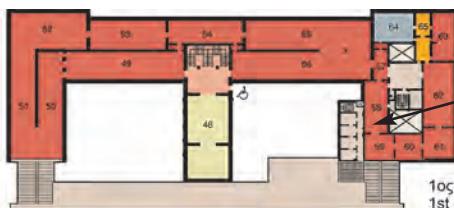
*Προσωπείο Πανός.
Από την Ερέτρια.
3ος/2ος αι. π.Χ.
(αρ. ευρ. 3987)*

*Τραγικό προσωπείο
γυναικείας μορφής.
Από τη Χαλκίδα.
1ος αι. μ.Χ.
(αρ. ευρ. 13623)*

και παραμορφωμένα σώματα, έχουν γίνει αντικείμενο πολλών ερμηνειών. Κάποια παραδείγματα φαίνεται πως απεικόνιζαν ανθρώπους που υπέφεραν πραγματικά από κάποιο νόσημα, ενώ άλλα ταυτίστηκαν με ηθοποιούς ή μιμους. Είχαν όμως παράλληλα και αποτροπαϊκή σημασία, είτε λόγω της ασχήμιας τους, που συχνά συνοδεύεται και από υπερμεγέθεις φαλλούς, είτε γιατί προξενούσαν το γέλιο, το οποίο έδωχνε τις σκοτεινές δυνάμεις. Χαρακτηριστικά παραδείγματα που εκτίθενται στην προθήκη αυτή είναι δύο ειδώλια νάνων (αρ. ευρ. 5063, 5064), ο ένας μάλιστα από τους οποίους είναι στεφανωμένος, ενώ στεφανωμένη είναι επίσης μια αποστεωμένη γεροντική ανδρική μορφή που με σκωπτικό τρόπο υποδύεται νικητή πυγμαχίας (αρ. ευρ. 5062).

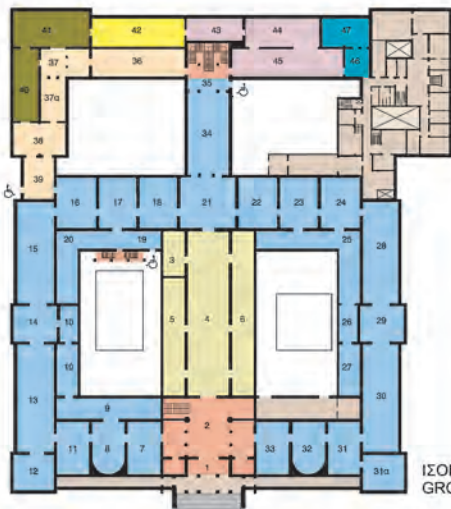
*Ειδώλια νάνων
ηθοποιών.
Από τη Μύρινα.
1ος αι. π.Χ.
(αρ. ευρ. 5063, 5064)*





Η συλλογή των
πήλινων ειδωλίων

1ος ΟΡΟΦΟΣ
1st FLOOR



ΙΣΟΓΕΙΟ
GROUND FLOOR



ΥΠΟΓΕΙΟ
BASEMENT

- Προϊστορική Συλλογή ■ Prehistoric Collection
- Συλλογή Γλυπτών ■ Sculpture Collection
- Συλλογή Χαλκών ■ Bronze Collection
- Συλλογή Αγγείων και Μικροτεχνίας ■ Collection of Vases and the Minor Arts
- Συλλογή Σταθάτου ■ Stathatos Collection
- Αιγυπτιακή Συλλογή ■ Egyptian Collection
- Κυπριακή Συλλογή ■ Cypriote Collection
- Εκπαιδευτικά Προγράμματα ■ Educational Programmes
- Είσοδος - Προθάλαμος - Κλιμακοστάσιο ■ Entrance - Vestibule - Staircase
- Περιοδικές Εκθέσεις ■ Temporary Exhibitions
- Αίθουσα Διαλέξεων ■ Conference Room
- Εσωτερικός Κήπος ■ Inner Garden
- Κυλικείο ■ Buffet
- Πωλητήριο ■ Museum Shop

ΒΙΒΛΙΟΓΡΑΦΙΑ

- X. Αβρονιδάκη - Ε. Βιβλιοδέτης, «Τα πήλινα ειδώλια», *Εθνικό Αρχαιολογικό Μουσείο*, Αθήνα 2010, 90-93.
- A. Φιλαδέλφους, *Πήλινα ειδώλια εκ Μυρίνης*, Αθήναι 1928.
- P.C. Bol - E. Kotera, *Liebighaus-Museum alter Plastik. Antike Bildwerke*, III. *Bildwerke aus Terrakotta aus mykenischer bis römischer Zeit*, Melsungen 1986.
- L. Burn - R. Higgins, *Catalogue of Greek Terracottas in the British Museum*, III, London 2001.
- D. Burr, *Terra-Cottas from Myrina in the Museum of Fine Arts, Boston*, Boston 1934.
- R.A. Higgins, *Catalogue of the Terracottas in the Department of Greek and Roman Antiquities, British Museum*, I. *Greek: 730-330 B.C.*, London 1954.
- R.A. Higgins, *Greek Terracottas*, London 1967.
- R. Higgins, *Tanagra and the Figurines*, Princeton 1986.
- V. Jeammet (επιμ.), *Tanagra. Mythe et Archéologie*, Paris 2003.
- G. Kleiner, *Tanagrafiguren. Untersuchungen zur hellenistischen Kunst und Geschichte*, Berlin 1942.
- S. Mollard-Besques, *Musée National du Louvre. Catalogue raisonné des figurines et reliefs en terre-cuite grecs, étrusques et romains*, I-IV, Paris 1954-1992.
- E. Schmidt, *Martin-von-Wagner Museum der Universität Würzburg. Katalog der antiken Terrakotten*, I. *Die figürlichen Terrakotten*, Mainz 1994.
- M. Szabó, *Archaic Terracottas of Boeotia*, Roma 1994.
- J.P. Uhlenbrock (επιμ.), *The Coroplast's Art. Greek Terracottas of the Hellenistic World*, New York 1990.
- F. Winter, *Die Typen der figürlichen Terrakotten*, III 1, 2, Berlin - Stuttgart 1903.